

Mars 2023

**LC. REVUE
DE RECHERCHES SUR
LE CORBUSIER**

No. 7

LC. REVUE DE RECHERCHES SUR LE CORBUSIER #07

Le Corbusier, *Traces de pas dans la nuit*, 1957,
Tapisserie, Ateliers Pinton,
226x298.



Mars 2023 / Marzo 2023 / March 2023

LC. REVUE DE RECHERCHES SUR LE CORBUSIER #07 (03/2023)

DIRECTION / DIRECCIÓN / DIRECTION

Juan Calatrava. Universidad de Granada
Arnau Dercelles. Fondation Le Corbusier
Jorge Torres Cueco. Universitat Politècnica de València

COMITÉ EDITORIAL / COMITÉ EDITORIAL / EDITORIAL BOARD

Ana Ábalos Llopis. Universidad CEU-Cardenal Herrera
Alejandro Campos Uribe. Delft University of Technology
Raúl Castellanos. Universitat Politècnica de València
Ana del Cid Mendoza. Universidad de Granada
Francisco Antonio García. Universidad de Las Palmas de Gran Canaria
Paula Lacomba Montes. Delft University of Technology
Ricardo Meri de la Maza. Universitat Politècnica de València
Ignacio Requena Ruiz. ENSA Nantes Université
Manuel Sánchez García. Dumbarton Oaks, Harvard University, Washington DC
Carla Sentieri. Universitat Politècnica de València

COINSEIL CONSULTATIF / COMITÉ ASESOR / ADVISORY BOARD

Arthur Ruëgg. Eidgenössische Technische Hochschule Zürich
Toyo Ito. Toyo Ito & Associates, Architects™
Carlo Olmo. Politecnico di Torino
Antoine Picon. Harvard Graduate School of Design
Maristella Casciato. Getty Research Institute. Università degli Studi di Bologna
Bruno Reichlin. Accademia di architettura di Mendrisio
Tetsuyu Shiraishi. Université Waseda, Tokyo
Stanislaus Von Moos. Accademia di architettura di Mendrisio
Caroline Maniaque. École Nationale Supérieure d'Architecture Normandie/ Normandie Université

DESIGN / DISEÑO/ DESIGN

Alejandro Campos Uribe. Delft University of Technology

MISE EN PAGE / MAQUETACIÓN / LAYOUT

Belén Fernández del Moral

COUVERTURE / PORTADA /COVER

José Miguel Gómez Acosta
Daniel López Martínez

VENTE / VENTAS / SALE

<https://www.lalibreria.upv.es/>

© Articles : leurs auteurs
© Illustrations : leurs auteurs
© Illustrations relatives à Le Corbusier : FLC/ADAGP, Paris

ISSN: 2660-4167 / e-ISSN: 2660-7212
DL V-1295-2022

COMITÉ SCIENTIFIQUE / COMITÉ CIENTÍFICO / SCIENTIFIC COMMITTEE

Iñaki Abalos Vázquez. Universidad Politécnica de Madrid
José Ramón Alonso. Universidad A Coruña
Rosa Añón Abajas. Universidad de Sevilla
David Arredondo Garrido. Universidad de Granada
Rémi Baudouï. Université de Genève
Tim Benton. The Open University, Milton Keynes (Emérito)
Iñaki Bergera Serrano. Universidad de Zaragoza
Luis Burriel Bielza. École Nationale Supérieure d'Architecture de Paris-Belleville
Jean-Louis Cohen. New York University Institute of Fine Arts
Miguel Ángel de la Cova Morillo-Velarde. Universidad de Sevilla
Carlos Eduardo Comas. Universidade Federal do Rio Grande do Sul
Ricardo Daza. Universidad Nacional de Colombia y Universidad de los Andes
Juan Deltell Pastor. Universitat Politècnica de València
Carmen Díez Medina. Universidad de Zaragoza
Marie-Jeanne Dumon. École Nationale Supérieure d'Architecture de Paris-Belleville
Laurent Duport. École Nationale Supérieure d'Architecture de Montpellier
Bénédicte Duvernay. École Supérieure d'Art de Lorraine
Elise Koering. École Nationale Supérieure d'Architecture de Strasbourg
Panayotis Farantatos. University of Oslo
Yuri Fujii. Waseda University, Tokyo
Pierre Hyppolite. Université de Paris Ouest-Nanterre La Défense
Richard Klein. École nationale supérieure d'architecture et de paysage de Lille
Carlos Labarta Aizpún. Universidad de Zaragoza
Mickaël Labbé. Université de Strasbourg
Alejandro Lapunzina. University of Illinois at Urbana-Champaign
Marta Llorente Díaz. Universitat Politècnica de Catalunya
Clara E. Mejía Vallejo. Universitat Politècnica de València
Xavier Monteys Roig. Universitat Politècnica de Catalunya
Guillemette Morel Journal. École Nationale Supérieure d'Architecture Paris-Malaquais
Hiroya Murakami. National Museum of Eastern Art, Tokyo
Cecilia O'Byrne. Universidad de los Andes
Jean-Pierre Porcher. Topos - Atelier de Architecture
Amadeo Ramos Carranza. Universidad de Sevilla
Anna Rosellini. Università di Bologna
Olivier Salon. Artist
Marta Sequeira. Universidade Autónoma de Lisboa
Catherine de Smet. Centre National d'Arts Plastiques. Université de Paris 8 Vincennes-Saint-Denis
Maria Candela Suarez. CITCEM. University of Porto, Portugal
Marida Talamona. Università Roma Tre



Editorial
Universitat Politècnica
de València



FONDATION LE CORBUSIER

PÉRIODICITÉ

Deux numéros annuels (Mars et Septembre)

PERIODICIDAD

Dos números anuales (marzo y septiembre)

PERIODICITY

Two annual issues: March and September

STRUCTURE DU JOURNAL

- Éditorial
- Article invité (membre du comité scientifique ou chercheur prestigieux)
- Articles de recherche soumis à une évaluation par paires
- Documentation : texte inédit de Le Corbusier, avec introduction critique page par un chercheur mandaté. Documents du fonds FLC (dessins, projets, correspondance, lettres postales)
- Le Corbusier contemporain : manifestations artistiques autour de Le Corbusier
- Recensions (livres ou revues sur Le Corbusier)
- Clôture (photographie, texte, dessin, extrait d'une publication de Le Corbusier)

ESTRUCTURA DE LA REVISTA

- Editorial
- Artículo invitado (miembro del comité científico o investigador de prestigio)
- Artículos de investigación sometidos a revisión por pares
- Documentación: texto inédito de Le Corbusier, con página de introducción crítica a cargo de un investigador encargado. Documentos de la colección de la FLC (dibujos, proyectos, correspondencia, postales)
- Le Corbusier contemporáneo: manifestaciones artísticas en torno a Le Corbusier
- Reseñas (libros o revistas sobre Le Corbusier)
- Cierre (fotografía, texto, dibujo, extracto de una publicación de Le Corbusier)

JOURNAL STRUCTURE

- Editorial
- Invited paper (member Scientific Committee or prestigious researcher)
- Research papers by peer-review
- Documentation: unpublished text by Le Corbusier, with critical introduction. Documents from the FLC funds (drawings, projects, correspondence, postal letters)
- Le Corbusier contemporain: contemporary artistic manifestations around Le Corbusier
- Reviews (books or revues on Le Corbusier)
- Closure (photograph, text, drawing, from a publication by Le Corbusier)

LANGUE

Français/Espagnol/Anglais, avec des résumés dans les trois langues

IDIOMA

Francés/Español/Inglés, con resúmenes en los tres idiomas

LANGUAGE

Français/Spanish/English, with abstracts in all three languages

STRUCTURE ÉDITORIALE

- Comité éditorial
- Comité scientifique
- Comité consultatif

ESTRUCTURA EDITORIAL

- Comité de redacción
- Comité científico
- Comité consultivo

EDITORIAL STRUCTURE

- Editorial Board
- Scientific Committee
- Advisory Board

ÉVALUATION

- Acceptation par le comité éditorial (conformité avec les lignes directrices de la revue)
- Premier examen par le comité scientifique, qui décide si l'article sera soumis à une évaluation par les pairs.
- Révision par les pairs, les modifications nécessaires sont demandées.
- Acceptation définitive et publication

EVALUACIÓN

- Aceptación por el comité editorial (de acuerdo con las directrices de la revista)
- Primera revisión por el Comité Científico, que decide si el artículo se somete a revisión por pares.
- Revisión por pares, se solicitan los cambios necesarios.
- Aceptación final y publicación

EVALUATION

- Acceptance by the Editorial Committee (compliance with the journal's guidelines)
- First review by the Scientific Committee, deciding if it will be subjected to peer-review
- Peer-review, necessary changes will be requested
- Definitive acceptance and publication

SOUSSIONS ET LIGNES DIRECTRICES À L'INTENTION DES AUTEURS

Les soumissions sont bienvenues en réponse aux thèmes décrits. Veuillez consulter le site web pour connaître les appels en cours et les lignes directrices à l'intention des auteurs :

<http://polipapers.upves/index.php/LC/index>

PRESENTACIÓN DE TRABAJOS Y DIRECTRICES PARA LOS AUTORES

Se aceptan propuestas en respuesta a los temas descritos, por favor consulte la página web para las convocatorias actuales y las directrices para los autores:

<http://polipapers.upves/index.php/LC/index>

SUBMISSIONS AND AUTHOR GUIDELINES

Submissions are welcome in response to the themes outlined. Please check the website for current calls and author guidelines on:

<http://polipapers.upves/index.php/LC/index>

PARRAINAGE / PATROCINIO / PATRONS

Fondation Le Corbusier
 Departamento de Proyectos Arquitectónicos, UPV
 Grupo de Investigación Proyecto Arquitectura, UPV
 Grupo de Investigación Arquitectura y Cultura Contemporánea, UGR

ÉDITEUR / EDITORIAL / PUBLISHER

Editorial Universitat Politècnica de València

CONTACT / CONTACTO / CONTACT

Jorge Torres Cueco
 Departamento de Proyectos Arquitectónicos, UPV
 Camino de Vera s/n. 46022 Valencia, Espagne
 Tel : +34 963 877 380 - jtorrescueco@gmail.com



Le Corbusier. *Le Poème de l'angle droit*. 1955. Planche 77.

EDITORIAL

05 **Varia corbuséenne**

Juan Calatrava, Arnaud Dercelles, Jorge Torres

ARTICLE INVITÉ

09 **Le cosmopolitisme corbuséen : le projet d'une vie au service de l'architecture**

Rémi Baudouï et Arnaud Dercelles

RECHERCHES

29 **Le Corbusier's first journey to Venice: an emotional revelation**

Gabriele Gardini

52 **Les horizons de Le Corbusier. Vers un dépassement de la modernité**

Julie Cattant

70 **Las *boîtes à miracles* construidas por Le Corbusier. Hacia una materialización de *l'espace indicible***

Carlos Labarta - Alejandro Virseda

98 **The Luminous Horizon of Le Corbusier's Last Project**

Richard Klein

114 **L'Art *décoratif d'aujourd'hui* de Le Corbusier. Structure et genèse de l'aile gauche de *Vers une architecture***

Françoise Ducros

DOCUMENTATION

135 **Dix décennies en dix clichés, et plus... 1923-2023. Centenaire de la Villa « Le Lac »**

Patrick Moser

LE CORBUSIER CONTEMPORAIN

161 **LC150+, a conversation with Rene Tan, Jonathan Quek, Ian Soon, Keefe Chooi and Janelle Ho**

Alejandro Lapunzina

177 **LC 150+, A TRAVELLING EXHIBITION. The RT+Q Architects' Private Collection of Le Corbusier Models**

RECENSIONS

216 **Josep Quetglas Riusech. *Breviario de Ronchamp***

Luis Burriel Bielza

218 **Rafael Moneo. *Sobre Ronchamp***

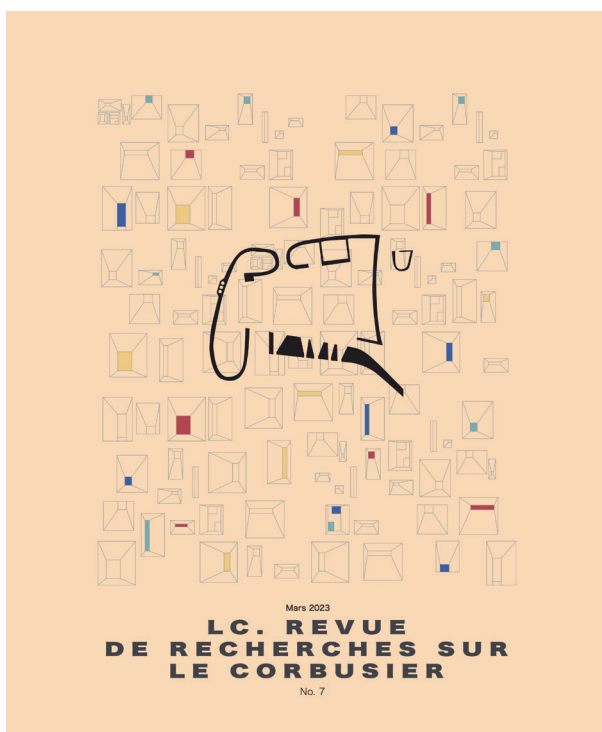
Carmen Díez Medina

222 **Claude Maisonnier. *La Chapelle de Ronchamp, naissance d'un chef-d'œuvre***

Guillemette Morel Journal

CLÔTURE

223 **Le Corbusier. Quatre femmes dont deux se coiffant, s.d. Dessin FLC 509**



@ Daniel López Martínez



@ José Miguel Gómez Acosta

Autores

José Miguel Gómez Acosta (Almería, 1975)

Poeta y Arquitecto por la ETSA de Granada. Complementa su labor como arquitecto en MÁRGENES Arquitectos con la dirección de la editorial y la revista homónimas. Pertenece al grupo de investigación de la Universidad de Granada HUM_813. Ha publicado numerosos textos sobre arquitectura y cultura contemporánea y sobre temas nórdicos. Su actividad se desarrolla entre Granada, Cabo de Gata y Norteuropa, especialmente Islandia. Ha realizado diversas ilustraciones y exposiciones de dibujo como parte del Grupo de Aulago. Publica su obra poética en ABADA Editores. Colabora habitualmente en prensa y otros medios escritos, así como en la radio (RNE).

Daniel López Martínez (Castropol, Asturias, 1974)

Arquitecto por la ETSA de Granada, profesor de diseño gráfico en la Escuela de Arte y Superior de Diseño José Nogué de Jaén, diseñador gráfico especializado en diseño editorial. Complementa su labor docente con la dirección de la editorial MÁRGENES Editores y la revista MÁRGENES Arquitectura junto a José Miguel Gómez Acosta, así como con la investigación sobre la historia de las revistas y la historia de la moda.

LC. #07 EDITORIAL



Le Corbusier. *Table, bouteille et livre*. Huile sur toile, 100x81 cm. FLC 326. 1926. Londres, Tate Gallery.

VARIA CORBUSÉENNE

Contrairement à la vision réductrice qui réduirait de manière simpliste Le Corbusier au seul rôle de chef de file du fonctionnalisme moderne, le tournant historiographique des dernières décennies nous permet de comprendre l'immense richesse de la pensée et de l'activité créatrice du maître. Ce nouveau numéro de *LC* est, à cet égard, une représentation convaincante de la diversité, au sens le plus positif du terme, c'est-à-dire un éventail de grande ampleur des thèmes, des types et des problématiques qui ont construit la vision d'un créateur toujours déterminé à faire face à tous les défis et à toutes les questions que lui posait son époque.

L'article invité, de Rémi Baudouï et Arnaud Dercelles, aborde une question pertinente dans le contexte des débats récents sur Le Corbusier et la politique : son cosmopolitisme. Laissant de côté les polémiques plus médiatiques que scientifiques, les auteurs analysent l'évolution du sentiment et de la pensée cosmopolitique de Le Corbusier. Au-delà d'une forte présence sur la scène internationale, c'est un profond sentiment humaniste, philosophiquement ancré dans des idées de paix mondiale et de progrès, qui éclaire les motivations de certains de ses projets.

La section « Recherches » est composée de cinq contributions qui peuvent être considérées, conjointement, comme un échantillon de cette variété kaléidoscopique de l'activité de Le Corbusier. La première, de Gabriele Gardini, nous replonge dans son premier voyage à Venise (en 1907). Toujours influencé par John Ruskin, il découvre à Venise l'architecture médiévale, mais aussi un monde de couleurs et de sensations qui resteront à jamais dans sa mémoire et dans sa manière d'intégrer les leçons du passé dans la contemporanéité.

Julie Cattant aborde un thème transversal passionnant : l'obsession de Le Corbusier pour la ligne d'horizon. Fondant son étude sur l'importance que l'architecte accordait à ce thème, l'auteur nous révèle qu'à côté des motivations paysagères ou purement architecturales, il y a aussi de denses réflexions poétiques issues de sa vision complexe du monde.

Le troisième article, rédigé par Alejandro Vírseada et Carlos Labarta, retrace l'histoire du concept de *boîte à miracles*, depuis ses origines théoriques, liées à l'idée de *l'espace indicible*, jusqu'à ses tentatives tardives de construction. Les auteurs soutiennent que le processus de distanciation de Le Corbusier par rapport à l'idée de la machine à habiter peut-être mesuré dans la définition progressive de la *boîte à miracles*.

Richard Klein étudie quant à lui l'un des projets non réalisés les moins étudiés de Le Corbusier : le Palais des Congrès de Strasbourg (1962-1965). Il dévoile un Le Corbusier, quoique avancé en âge, qui reste tout à fait réceptif au sens moderne du spectaculaire et aux dernières avancées en matière de son et lumière (comme il l'avait déjà démontré à Bruxelles en 1958 avec le Pavillon Philips).

La section recherche s'achève sur la contribution de Françoise Ducros, première partie de son étude sur *L'Art Décoratif d'Aujourd'hui*. Elle analyse non seulement le contenu de cet important ouvrage théorique, mais aussi son imbrication dans un contexte plus large, lié tant à l'aventure de *L'Esprit Nouveau* qu'à l'Exposition Internationale des Arts décoratifs de 1925, sans oublier *Vers une architecture*.

La section "Documentation" est un reportage historique et iconographique de Patrick Mosser sur la villa "Le Lac", conçue par Le Corbusier pour ses parents, dont l'on célèbre le centenaire. Des photographies soigneusement choisies illustrent le passage des décennies et la vie de ses habitants (y compris les animaux) dans ce bâtiment si cher au cœur de l'architecte.

La section "Le Corbusier contemporain" fait écho à l'exposition LC 150+, réalisée par le studio d'architecture RT+Q Architects. Ce sont plus de 150 maquettes de projets de Le Corbusier conçues par le studio qui ont entamé une véritable tournée internationale. À l'occasion de sa présentation à l'ETS Arquitectura del Vallés, dans le cadre du programme d'études barcelonais de l'Université de l'Illinois, que son responsable, Alejandro Lapunzina, nous propose un dialogue fécond avec l'architecte Rene Tan sur le sens et la portée de cette exposition.

Ce septième numéro de la revue est complété par trois recensions de livres récemment publiés sur la chapelle de Ronchamp, ceux de Josep Quetglas, Rafael Moneo et Claude Maisonnier. La lecture conjointe de ces trois recensions montre la complémentarité de ces révisions d'une œuvre si connue et permet d'établir de nouvelles clés de compréhension.

Nous voudrions conclure cet éditorial en remerciant de nouveau les lecteurs et les chercheurs pour l'intérêt croissant qu'ils portent à la revue *LC* et en les invitant à poursuivre leurs envois d'articles, de critiques et autres propositions, même insolites. Nous souhaitons également exprimer notre gratitude aux auteurs des textes, à ceux qui en assurent l'évaluation et la révision mais aussi tout particulièrement à Daniel López Martínez et José Miguel Gómez-Acosta, qui ont généreusement assuré la conception de cette nouvelle couverture.

DOI: <https://doi.org/10.4995/lc.2022.18389>

VARIA CORBUSIERIANA

Frente a la visión reduccionista que consideraba a Le Corbusier simplemente como jefe de filas del funcionalismo moderno, el giro historiográfico de las últimas décadas nos permite comprender toda la inmensa riqueza del pensamiento y de la actividad creativa del maestro. Este nuevo número de *LC* constituye, a este respecto, una clara representación de la variedad, en el sentido más positivo del término, es decir, de la gran amplitud del abanico de temas, tipos y problemas que fueron construyendo la visión de un creador siempre decidido a afrontar todos los retos e interrogantes que su propia época le planteaba.

El artículo invitado, a cargo de Rémi Baudouï y Arnaud Dercelles, aborda una cuestión relevante en el contexto de los recientes debates sobre Le Corbusier y la política: su cosmopolitismo. Dejando a un lado polémicas más mediáticas que científicas, los autores analizan la evolución del sentimiento y el pensamiento cosmopolita de Le Corbusier. Más allá de su fuerte presencia en la escena internacional, es su profundo sentimiento humanista, filosóficamente anclado en las ideas de la paz mundial y del progreso, lo que arroja luz sobre las motivaciones de algunos de sus proyectos.

La sección “Recherches” consta de cinco contribuciones que pueden verse conjuntamente como muestra de esa variedad caleidoscópica de la actividad de Le Corbusier. La primera, de Gabriele Gardini, estudia su primer viaje a Venecia (en 1907). Influida todavía por John Ruskin, descubre en Venecia la arquitectura medieval, pero también un mundo de colores y sensaciones que permanecerá para siempre en su recuerdo y en su manera de integrar las lecciones del pasado en la contemporaneidad. Julie Cattant aborda un tema transversal de gran interés: la obsesión de Le Corbusier por la línea del horizonte. Su estudio sobre la importancia que el arquitecto concedía a este asunto revela cómo, junto a las motivaciones paisajísticas o puramente arquitectónicas, se insertan también densas reflexiones poéticas procedentes de su compleja cosmovisión. El tercer artículo, firmado por Alejandro Vírveda y Carlos Labarta, recorre la historia del concepto de la *boîte à miracles* desde sus orígenes teóricos, ligados a la idea del *espace indicible*, hasta sus tardías tentativas de construcción. Los autores argumentan cómo en la progresiva definición de la *boîte à miracles* puede medirse el proceso de alejamiento de Le Corbusier con respecto a la idea de *machine à habiter*. Richard Klein estudia uno de los proyectos no realizados menos difundidos: el del Palacio de Congresos de Estrasburgo (1962-1965), no construido. Nos muestra a un Le Corbusier que, ya al final de su vida, es, sin embargo, completamente receptivo al sentido moderno de lo espectacular y a los últimos avances en equipamientos de luz y sonido (como ya había demostrado en Bruselas en 1958 con el Pavillon Philips). Cierra esta sección la contribución de Françoise Ducros, primera parte de su estudio sobre *L'Art Décoratif d'Aujourd'hui*. Se analiza no solo el contenido de esta importante obra teórica sino también su imbricación en un contexto más amplio, relacionada tanto con la aventura de *L'Esprit Nouveau* como con la Exposición Internationale des Arts décoratifs de 1925 y, especialmente, con *Vers une architecture*.

La sección “Documentación” es un reportaje histórico e iconográfico de Patrick Mosser sobre la villa “Le Lac” proyectada por Le Corbusier para sus padres, de la que celebramos su centenario. Diez fotografías cuidadosamente elegidas ilustran el paso de las décadas y de las vidas de sus habitantes (incluyendo los habitantes animales) por este edificio tan íntimamente querido por el arquitecto.

El apartado “Le Corbusier contemporáneo” se hace eco de la exposición *LC 150+*, realizada por el estudio de arquitectura RT+Q Architects. Son más de 150 maquetas de proyectos de Le Corbusier reunidas por dicho equipo y que recientemente ha emprendido una andadura internacional. Con motivo de su presentación en la ETS Arquitectura del Vallés, gracias al programa de estudios en Barcelona de la Universidad de Illinois, el responsable de este último, Alejandro Lapunzina, conversa con el arquitecto Rene Tan sobre el sentido y el alcance de esta muestra.

Completan esta séptima entrega de la revista tres reseñas sobre libros publicados recientemente sobre la capilla de Ronchamp por Josep Quetglas, Rafael Moneo y Claude Maisonnier. La lectura conjunta de estas tres reseñas da cuenta de la complementariedad de estas revisiones de tan conocida obra y permite establecer nuevas claves de conocimiento de la misma.

Queremos cerrar este editorial agradeciendo la creciente acogida que los lectores e investigadores prestan a *LC* y transmitiendo nuestra invitación abierta a colaborar con la revista mediante el envío de artículos, reseñas u otras propuestas. Manifestamos, igualmente, nuestra gratitud a los autores de los textos, a los revisores de los mismos y, particularmente, a Daniel López Martínez y José Miguel Gómez-Acosta, que generosamente han aportado el diseño de esta nueva cubierta.

DOI: <https://doi.org/10.4995/lc.2022.18389>

LE CORBUSIER'S VARIA

The reductionist vision that considered Le Corbusier simply as the leader of modern functionalism is facing an historiographical turn in the last decades. It allows us to understand all the immense wealth of thought and creative activity of the master. This new issue of *LC* presents a clear representation of the variety and wide range of topics, types and problems that have always been building the vision of a creator. An architect determined to face all the challenges and questions that his own time posed to him.

The invited article, by Rémi Baudouï and Arnaud Dercelles, addresses a relevant topic in the context of recent debates on Le Corbusier and his political approach: his cosmopolitanism. Leaving aside controversies that are more mediatic than scientific, authors analyse the evolution of Le Corbusier's deep cosmopolitan feeling. It is not just about his strong international presence, but about a deep humanist feeling, philosophically anchored in the ideas of peace and progress, which explains the motivations of some of his projects.

The research section in this issue consists of five contributions that can be seen together as a sample of the kaleidoscopic variety of Le Corbusier's activity. The first, by Gabriele Gardini, studies Le Corbusier's first trip to Venice (in 1907). Still influenced by John Ruskin, he would discover medieval architecture in Venice, as well as a world of colours and sensations. They would remain forever in his memory and in his way of integrating the lessons of the past into the present. Julie Cattant addresses a transversal theme of great interest: Le Corbusier's obsession with the horizon line. Her study of the importance of that topic for the architect reveals how dense poetic reflections, along with landscape or purely architectural motivations, are inserted in his complex worldview. The third article, written by Alejandro Vírveda and Carlos Labarta, traces the history of the concept of the *boîte à miracles* from its theoretical origins, linked to the idea of the *espace indicible*, to its late attempts at its construction. Authors argue how in the progressive definition of the *boîte à miracles* Le Corbusier creates a distance with the idea of *machine à habiter*. Richard Klein studies one of least known Le Corbusier's projects: the Strasbourg Congress Hall (1962-1965). It shows us how the very late Le Corbusier is completely receptive to the modern concepts of the spectacular and to the latest advances in light and sound equipment (as he already demonstrated in Brussels in 1958). The research section closes with the contribution of Françoise Ducros and the first part of her studies on *L'Art Décoratif d'Aujourd'hui*. She analyses the content of this important theoretical work and its imbrication in a broad context, related to the adventure of *L'Esprit Nouveau*, to the Exposition Internationale des Arts Décoratifs of 1925 and, especially, to *Vers une architecture*.

The "Documentation" section consists of a historical and iconographic report by Patrick Mosser on the villa "Le Lac". A house designed by Le Corbusier for his parents that is close to be centenary. Ten photographs carefully chosen to illustrate the passage of decades and the lives of its inhabitants (including animals) through this building that the architect so intimately loved.

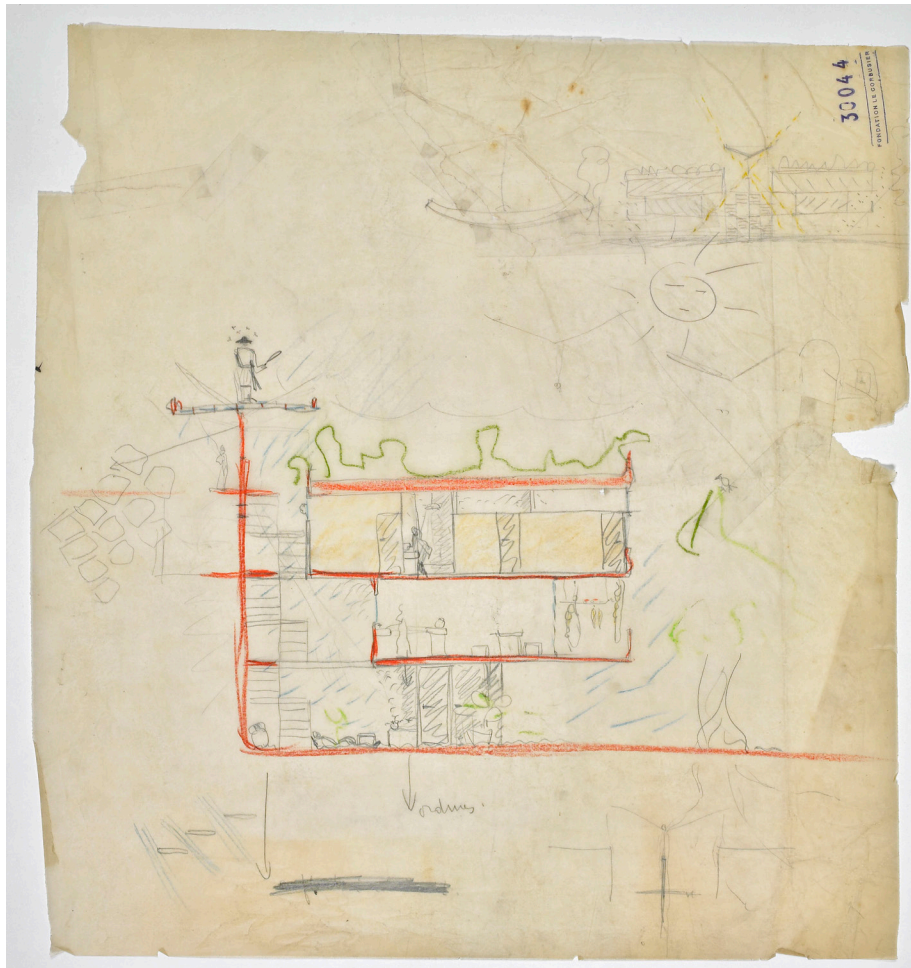
The section "Contemporary Le Corbusier" echoes the *LC 150+* exhibition, created by the architecture studio RT+Q Architects, that includes more than 150 models of Le Corbusier's projects. Alejandro Lapunzina talks with the architect Rene Tan about the meaning and scope of this exhibition on its presentation at the ETS Arquitectura del Vallés, thanks to the study program in Barcelona of the University of Illinois.

This seventh issue of the magazine is completed by three reviews of recently published books on the Ronchamp Chapel by Josep Quetglas, Rafael Moneo, and Claude Maisonnier. The joint reading of these three reviews shows the complementarity of these works and presents new keys to better understand Ronchamp.

We would like to close this editorial by thanking the growing acceptance that readers and researchers are giving to *LC*. As well as encouraging collaboration in the journal by sending articles, reviews, or other proposals. We also express our gratitude to the authors of the texts, their reviewers, and to Daniel López Martínez and José Miguel Gómez-Acosta, who have generously provided the cover design.

DOI: <https://doi.org/10.4995/lc.2022.18389>

LC. #07 ARTICLE INVITÉ



Le Corbusier. *Lotissement Barcelona*. Croquis d'étude en coupe sur logement triplex, c. 1931. Crayon noir et couleur, 49,1x52,1 cm. FLC 30044.

Le cosmopolitisme corbuséen : le projet d'une vie au service de l'architecture
Rémi Baudouï et Arnaud Dercelles



Le Corbusier devant le comptoir d'Air India, années 1950. Archives FLC L4(3)44.

AIR-INDIA  *International*

LE COSMOPOLITISME CORBUSÉEN: LE PROJET D'UNE VIE AU SERVICE DE L'ARCHITECTURE

Rémi Baudouï et Arnaud Dercelles

DOI: <https://doi.org/10.4995/lc.2023.19375>

Résumé : L'omniprésence de Le Corbusier -architecte « aux semelles de vent »- sur la scène internationale a souvent été peu ou mal analysée. Peu sensible à la reconnaissance ou la déférence, Le Corbusier a en revanche toujours œuvré pour que sa vision cosmopolite de l'architecture et de l'urbanisme puisse s'incarner. De l'atelier du 35 rue de Sèvres -qui vit défiler un concentré planétaire d'architectes- aux différents continents - qui accueillirent ses conférences ou ses réalisations- Le Corbusier demeure, invariablement porteur d'une « cosmopolitisation de la réalité » chère au philosophe Ulrich Beck. De La Chaux-de-Fonds à Chandigarh c'est une vision humaniste de son art qui s'exprime. Cet article interroge également la manière dont il pense l'humanité et la façon dont il conçoit la Paix mondiale, seule issue à la prospérité des hommes. Du Palais de la Société des Nations à la sculpture inspirante de la Mains ouverte, c'est une vision cosmopolitique qu'il faut convoquer pour cerner et comprendre les motivations corbuséennes.

Mots clés : *Cosmopolitisme, Le Corbusier, Paix, Urbanisme, Chandigarh, Politique, Modernité.*

Resumen: La omnipresencia de Le Corbusier -un arquitecto con «suelas de viento»- en la escena internacional ha sido a menudo poco o mal analizada. Poco sensible al reconocimiento o a la deferencia, Le Corbusier trabajó siempre para que su visión cosmopolita de la arquitectura y el urbanismo pudiera plasmarse. Desde el estudio del 35 de la rue de Sèvres -en el que se produjo una concentración mundial de arquitectos- hasta los distintos continentes -que acogieron sus conferencias o sus creaciones- Le Corbusier sigue siendo, invariablemente, el portador de una «cosmopolitización de la realidad» muy apreciada por el filósofo Ulrich Beck. De La Chaux-de-Fonds a Chandigarh, se expresa una visión humanista de su arte. Este artículo también cuestiona su manera de pensar la humanidad y de concebir la paz mundial como única salida para la prosperidad humana. Desde el Palacio de la Sociedad de Naciones hasta la inspiradora escultura de la Mano Abierta, es una visión cosmopolita a la que hay que apelar para identificar y comprender las motivaciones corbusianas.

Palabras clave: *Cosmopolitismo, Le Corbusier, Paz, Urbanismo, Chandigarh, Política, Modernidad.*

FIG. 1
Atelier du 35 rue de Sèvres,
Paris, circa 1950. Archives
FLC L4(13)41.

Abstract: The omnipresence of Le Corbusier - an architect with «soles of wind» - on the international scene has often been little or poorly analysed. Not very sensitive to recognition or deference, Le Corbusier has always worked to ensure that his cosmopolitan vision of architecture and urbanism could be embodied. From the studio at 35 rue de Sèvres - which saw a global concentration of architects - to the different continents - which hosted his conferences or his creations - Le Corbusier remains, invariably, the bearer of a «cosmopolitization of reality» dear to the philosopher Ulrich Beck. From La Chaux-de-Fonds to Chandigarh, it is a humanist vision of his art that is expressed. This article also questions the way he thinks about humanity and the way he conceives of world peace as the only way out for human prosperity. From the Palace of the League of Nations to the inspiring sculpture of the Open Hands, it is a cosmopolitical vision that must be summoned to identify and understand Corbusier's motivations.

Keywords: *Cosmopolitanism, Le Corbusier, Peace, Urbanism, Chandigarh, Politics, Modernity*



Introduction

L'historiographie corbuséenne s'est attachée à retracer la vie et la pensée de Le Corbusier comme le passage progressif d'une pensée située - la Suisse du milieu horloger de la Chaux-de-Fonds - à une pensée s'échappant progressivement du cadre étroit de l'État-Nation - en l'occurrence la France des années 1920 - pour acquérir une dimension internationale comme le signale la constitution, en juin 1928, des Congrès internationaux d'Architecture Moderne (CIAM).

Le regard sur Le Corbusier a fait de l'international la caisse de résonance des premiers succès parisiens du Chaux-de-Fonnier jusqu'à surdéterminer le point de vue analytique défini. Si Le Corbusier pouvait se hisser au niveau de la commande publique et des débats internationaux, il le devait moins sans doute à ses propres analyses d'architecte sur la nouvelle esthétique et plastique à promouvoir qu'à la réception critique de ses propositions. L'ouverture à l'international relevait plus du champ d'un processus de production d'une reconnaissance publique de sa personne que d'une logique distributive liée à sa propre définition identitaire de son moi-sujet. L'accès à l'international s'imprégnait d'une vision de la seule réception critique de sa pensée passant plus ou moins sous silence sa propre histoire cosmopolitique.

Il nous semble opportun de restituer l'œuvre dans ses dimensions cosmopolites qui offrent les modalités de réinterpréter ses ambitions moins dans une logique du processus d'extension de ses missions depuis un centre - en l'occurrence Paris - que dans une logique d'universalité qui ne requiert en aucune manière ni centre ni marge, ni même processus d'extension du centre vers les périphéries de la planète.

Réinvesti depuis une vingtaine d'années au gré des soubresauts de la globalisation et de la financiarisation du monde, le cosmopolitisme qui pose depuis la philosophie grecque l'existence de l'individu citoyen *polités* selon les principes de notre appartenance collective au cosmos témoigne de la possibilité à la fois d'être d'un lieu sans que cela affecte la pleine conscience d'être membre à part entière de l'humanité. Le cosmopolite serait ainsi un individu dual dans sa capacité à vivre et respecter les propres valeurs de sa culture d'origine et les potentialités de découverte et d'enrichissement spirituel et intellectuel que les lieux de son altérité lui offrent. Ainsi à la différence du concept d'internationalisation versus internationalisme, la figure du cosmopolite porte en elle, les formes d'adhésion moins à sa propre culture de naissance qu'à l'ensemble des cultures qui lui offrent les conditions d'être un citoyen planétaire. Rappelons à cet effet que Le Corbusier a suivi et a pleinement adhéré au mouvement des citoyens du monde initié à partir de 1948 par l'activiste américain Garry Davis¹ renonça à sa citoyenneté originelle pour se proclamer « citoyen du monde » sous protection onusienne en faveur de la constitution d'un gouvernement mondial. Le cosmopolitisme corbuséen ouvrirait bien les conditions d'une approche cosmopolitique qui, reconnaît dans le modèle kantien de la Paix perpétuelle à l'échelon mondial, la seule alternative politique et institutionnelle pour les Etats-Nations de vivre en paix². « La cosmopolitisation de la réalité » décrite par Ulrich Beck³ offrirait ainsi les conditions au même Le Corbusier de pouvoir opposer au « nationalisme méthodologique » - celui qui assimile la société moderne à la société organisée dans le cadre de l'État-nation occidental - la capacité à penser la modernité comme projet mondial multi-dimensionnel. A l'orée du XX^{ème} siècle, Le Corbusier est déjà aux avant-gardes du cosmopolitisme en architecture. (Fig 1)

FIG. 2

. Vue générale de La Chaux-de-Fonds, carte postale, sans date. Archives FLC L5(9)49.

La Chaux-de-Fonds. Le cosmopolitisme du chronographe

L'imaginaire déployé par l'histoire de l'architecture attentive à comprendre la mutation du jeune Edouard Jeanneret a tôt fait d'insister sur l'influence première de son maître Charles L'Eplattenier et de son militantisme romantique pour la restauration nationale de la Suisse de la multiplicité de ses identités paysannes alpestres. Cette analyse fut confortée à la fois par les motifs décoratifs retenus dans ses travaux de graveur-ciseleur à l'Ecole d'Art et d'Art appliqué à l'Industrie, mais aussi par les aquarelles, lavis et dessins naturalistes produits⁴. Il n'est pas jusqu'à ses villas du Pouillerel avec le jeu des références laudatrices à la gloire de la culture pastorale des montagnes et forêts de sapin, qui ne procurent le sentiment que le Locle et La Chaux-de-Fonds enchâssés dans les rudes conforts du Jura n'aient été que des territoires protégés de la civilisation en tant que refuges naturels. Cette représentation d'un monde paysan rude et droit dans ses bottes aux muscles nouveaux et à la parole vraie mais brève, proroge l'idéal construit de la réalité des élites et mouvements artistiques du XIX^{ème} siècle d'une Suisse immuable dans son peuplement, ses activités et sa culture propre. Elle efface la nature profonde des bouleversements socio-économiques que la Suisse connaît à la fin du siècle de la Révolution industrielle. (Fig. 2)

Loin d'être le lieu d'un helvétisme artistique imagé romantique mais suranné, l'agglomération de la Chaux-de-Fonds qui dépasse en 1900 désormais les 30 000 habitants est encore désignée par *Le guide Suisse* comme le premier village du monde. Sous l'impulsion du succès du modeste apprenti forgeron qui implanta en 1671 dans le village du Locle le premier atelier d'horlogerie. La ville neuve, rebâtie sur les ruines du grand incendie du 5 mai 1794, s'est soumise au culte du Dieu temps. La ville en longueur a épousé la topographie de la vallée longitudinale. Les manufactures ont poussé comme des champignons sur la trame urbaine en damier. Le peuple des campagnes a gagné les ateliers, attiré par la prospérité industrielle de l'horlogerie. La Chaux-de-Fonds est



devenu une référence mythique pour la Suisse laborieuse de la révolution industrielle. Selon Karl Marx, la ville n'est qu'« une seule énorme usine ». La montre *Roskopf*, simple et robuste au boîtier non ouvré, du reste dénommé « montre du prolétaire » est à La Chaux-de-Fonds ce que les alpages sont à la Suisse. En 1885, le jeune homme Georges Valois découvre à l'occasion de son expérience commerciale en Malaisie, l'importance des stocks de montres de La Chaux-de-Fonds dans les relations économiques entre l'Europe et l'Asie⁶. Dix millions de montres sont exportées annuellement. Sous toutes les latitudes, d'Helsinki à Canton, la fabrique "Zénith" fondée en 1865 par Georges Favre-Jacot rappelle l'existence de ce coin miraculeux de Suisse où les songes de prospérité et félicité ont pour unité comptable la montre à gousset. La modernité est née à La Chaux-de-Fonds. Max Jacob le reconnaît : « En Suisse, au sommet de chaque montagne, il y a un réveil-matin ». (Fig. 3)

FIG. 3
La Chaux-de-Fonds côté montagne, carte postale, sans date. Archives FLC L5(9)53.

La Chaux-de-Fonds est bien un bourg industriel que renforce la présence massive d'ouvriers de l'horlogerie venus des différents cantons suisses et des quatre coins de l'Europe. C'est bien le bouillonnement intellectuel et idéologique qui se manifeste dans les tavernes et cercles de la ville cosmopolite'. Depuis sa petite échoppe de guillocheur soumis aux aléas économiques de la production des montres, Georges-Edouard père d'Edouard fulmine contre le nouveau monde industriel. Mais en défenseur d'un ordre ancien, il rejette d'emblée le socialisme et la révolution comme aventure et désordre et prône un retour à l'ordre fondé sur la tradition du métier d'horloger pourtant en cours de disparition. Marqué des plaintes et souffrances de son père, Edouard en bon fils de famille rejette avec violence cette existence sans surprise réglée comme le tic-tac de l'horloge et qui aurait obligé son père à vivre « comme un colimaçon dans sa coquille »⁷. Mais la mise à distance de la culture horlogère de la ville natale fait prendre conscience à Edouard que « La Tchaux » n'est pas un paisible bourg de Suisse dans lequel la vie s'écoulerait imperturbablement au rythme des saisons, des transhumances vers les alpages et des grandes randonnées à skis. La ville a inscrit dans sa chair la nature des rapports industriels. La composition des espaces



publics du plan en damiers est le mode de définition des espaces manufacturiers de l'horlogerie soigneusement alignés les uns aux autres. Le regard critique sur la condition sociale de ses parents, projette Edouard Jeanneret dans l'ébauche d'une première réflexion théorique sur le fait urbain. La rigidité d'un plan rationnel n'est pour lui qu'ennui et laideur. Rousseauiste sans peut être avoir eu connaissance du *Contrat social*, il considère que la constitution d'une ville résulte d'un libre accord des hommes conscients des avantages qu'ils peuvent retirer de la mise en commun de leurs compétences. Dans son esprit la ville protège les plus faibles qui dans l'état de nature étaient destinés à périr. La ville définirait un état de civilisation. La rupture avec cette conception de ce qu'il définit comme « la ville idéale », Édouard Jeanneret la situe précisément, par son expérience familiale et culturelle autour du XIX^{ème} siècle. C'est le récit de cette fracture qu'il souhaite révéler en débutant la rédaction d'un livre sur l'urbanisme. Dans ses esquisses, il oppose La Chaux-de-Fonds d'avant 1794, à La Chaux-de-Fonds de la Révolution industrielle. Aucune comparaison n'est possible. La ville de son enfance marque le triomphe d'une aristocratie industrielle sur la plèbe. La cité a fait l'objet d'un « industrialisme à outrance » vecteur d' « une crise sociale et du déséquilibre actuel... »⁸. L'égalité naturelle entre les hommes a disparu. La Chaux-de-Fonds serait la victime expiatoire du capitalisme outrancier. Elle est « une tâche lépreuse ».



FIG. 4
Plan du Palais de la Société
des Nations, 1927, Plan
FLC 23192.

La critique minutieuse de La Chaux-de-Fonds lui permet de définir en creux les éléments constitutifs d'une ville moderne qui ne saurait être celle du triomphe du pur libéralisme. Elle devrait contraindre le capitalisme à passer sous les fourches caudines d'une civilisation urbaine qui se définit par la dimension politique et réglementaire de l'esprit public. Se référant de manière implicite à la démocratie athénienne et la république romaine, il fait de la ville, une somme d'institutions collectives définissant en préalable le cadre de l'espace public. Une des critiques majeures de Chaux-de-Fonnier réside dans le constat que l'emprise industrielle sur la ville a interdit la constitution de places publiques de qualité et d'emplacements pour les édifices monumentaux. Rien d'original dans ce positionnement. Dans la tradition de l'embellissement, il considère que la beauté plastique de la ville moderne doit d'abord être signifiée à partir de la construction de places qui réuniraient dans une logique de centralité les bâtiments publics phares de la civilisation. La vie publique par « l'exaltation noble et motivée du sentiment patriotique » doit permettre de susciter « la fierté locale ». Elle est transcendance par rapport au reste de la ville et permet d'accéder à l'idéal de beauté. La haine de la promiscuité culturelle et sociale, le désir de fuite par rapport à l'univers limité des échelles de valeur de la petite ville, l'évaluation de la monotonie formelle et spatiale de La Chaux-de-Fonds, offrent à Edouard Jeanneret les moyens de concevoir la ville dans une diversité d'usages et de services. Il n'y a de ville possible que comme un kaléidoscope qui offrirait dans un même espace-temps de situations différentes mais complémentaires. Il réfléchit la ville comme un assemblage de règles et missions différenciées ne renvoyant pas nécessairement à une identification entre ville et rationalité industrielle. Il n'y a de vie possible que dans l'assemblage de séquences et pièces urbaines juxtaposées selon des règles et des missions différentes. Ces séquences au chiffre biblique de trois, sont définies par l'architecte comme les « trois villes » constitutives de la ville moderne ; celle du travail, celle de l'habitation et celle de la beauté. Les séquences qui définissent la ville comme un espace plurifonctionnel et non monofonctionnel doivent être régies par des règles différentes dans la mesure où leur valeur d'usage n'est pas de même essence. Edouard Jeanneret opère leur hiérarchisation fonctionnelle et spatiale. La ville de la beauté est celle de l'idéalité politique de la *civitas*. Elle définit le centre de l'agglomération. La ville de l'utile est celle du travail. Elle fait l'objet de règlements spéciaux destinés à son contrôle pour éviter son extension inconsidérée et la mise en péril des deux autres villes. Elle ne saurait comme dans sa ville natale, trouver place au centre de l'agglomération. Elle est l'objet technique par excellence des réseaux, de l'assainissement et de la stricte gestion

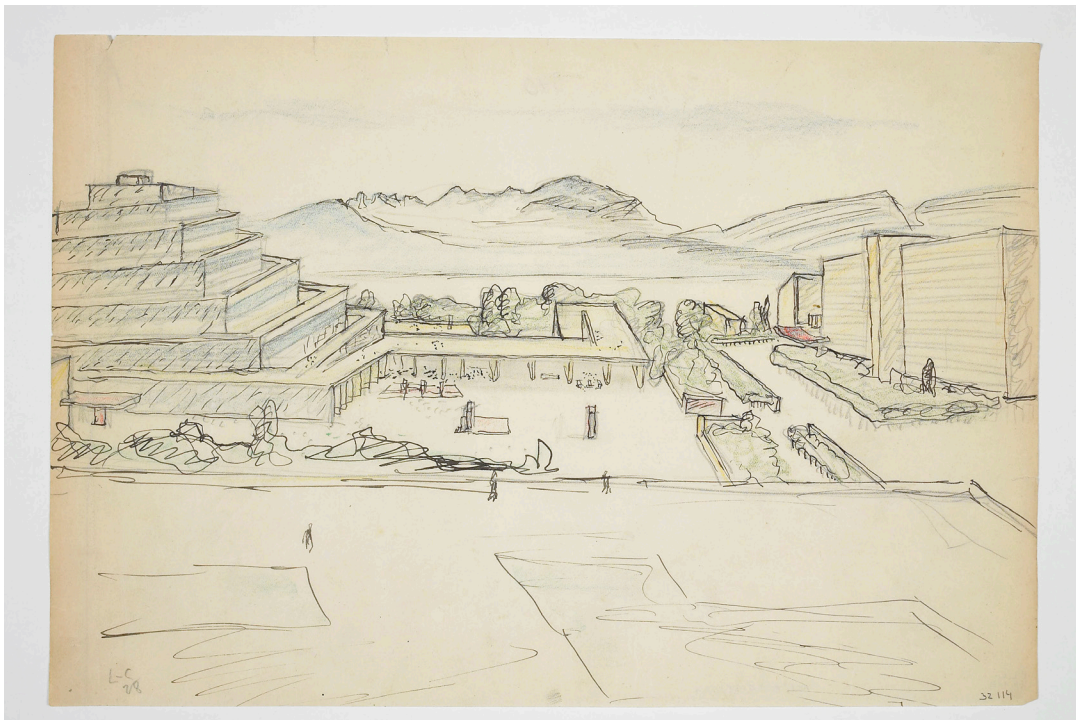


FIG. 5
Plan du Mundaneum, 1929,
Plan FLC 32114.

policière. La ville de l'habitation est la cité de l'hygiénisme. L'étude critique des espaces résidentiels de La Chaux-de-Fonds fait ici encore office de contre-modèle. C'est depuis l'observation de la disposition des habitations des quartiers des rues de la Montagne et des Tourelles orientées ouest-est selon lui dans le sens du vent le plus violent, qu'il conçoit la nécessité de réfléchir aux conditions d'implantation des maisons. Leur procurer du soleil, de l'air et de la lumière, ne doit pas conduire à la multiplication des courants d'air. Les habitations doivent être situées dans des endroits privilégiés pouvant conjuguer verdure et promenades. En réalité bien que critique du modèle urbanistique de La Chaux-de-Fonds, Edouard Jeanneret en conçoit la dimension cosmopolite comme une des éléments essentiels de la nouvelle ville industrielle qu'il entend bâtir. Et, s'il se convainc dès 1913 de l'urgence de quitter définitivement la ville de son enfance, c'est d'abord pour l'écart qu'il existe entre d'une part les laideurs et bassesses de cette agglomération et d'autre part la soif d'ouverture et découverte modernes qu'exprime selon lui la capitale parisienne d'un pays bientôt en guerre contre l'Allemagne impériale. La métropole est donc affaire d'intensité et d'autonomisation individuelle. Dans son esprit, elle est par essence cosmopolite. Le conflit sur la construction de la villa Schwob fait office d'accélérateur de son déménagement définitif à Paris. Le choix de l'installation définitive pour la capitale des arts et lettres procède de la volonté d'échapper à l'étroitesse culturelle et sociale de son milieu d'origine. Le départ est le mode de se réinventer un avenir, d'aller à la rencontre de l'événement pour se forger un destin.

FIG. 6

Le Corbusier et ses collaborateurs de l'atelier du 35 rue de Sèvres (Paris), circa 1954. ©Studio Willy Rizzo.



Para seguir leyendo, inicie el proceso de compra, [click aquí](#)